



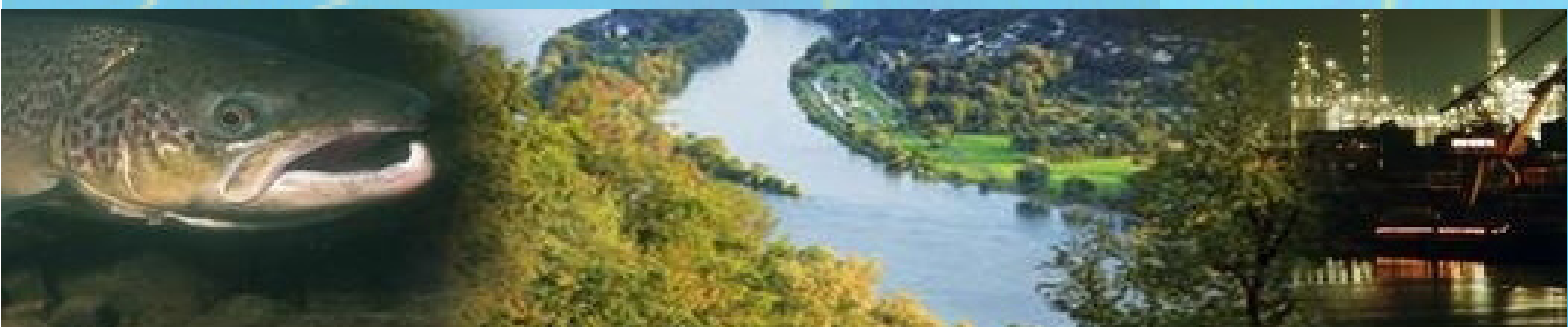
Voortgang in de uitvoering van het Masterplan trekvisser Rijn in de Rijnsoeverstaten in 2010

Internationale
Kommission zum
Schutz des Rheins

Commission
Internationale
pour la Protection
du Rhin

Internationale
Commissie ter
Bescherming
van de Rijn

Rapport Nr. 190



Colofon

Uitgegeven door de

Internationale Commissie ter Bescherming van de Rijn (ICBR)

Kaiserin-Augusta-Anlagen 15, 56068 Koblenz, Duitsland

Postbus 20 02 53, 56002 Koblenz, Duitsland

Telefoon: +49-(0)261-94252-0, fax +49-(0)261-94252-52

E-mail: sekretariat@iksr.de

www.iksr.org

ISBN 3-935324-61-8

© IKSr-CIPR-ICBR 2011

Voortgang in de uitvoering van het Masterplan trekvisseren Rijn in de Rijnsoeverstaten in 2010

In het **Masterplan trekvisseren Rijn** (ICBR-rapport 179, www.iksr.org) wordt aangetoond hoe binnen een overzichtelijk tijd- en kostenschema zichzelf in stand houdende, stabiele trekvispopulaties kunnen worden geherintroduceerd in het Rijnstroomgebied tot de regio Bazel. De zalm staat daarbij symbool voor veel andere trekvissoorten, zoals de zeeforel, de zeeperk en de elft. In de Alpenrijn en het Bodenmeer is de meerforel de gidssoort. De maatregelen voor de herintroductie van de zalm en de meerforel hebben ook een positieve invloed op de aanwezigheid van een hele reeks andere planten- en diersoorten en kunnen de algehele ecologische toestand van de Rijn duurzaam verbeteren. Dit is een flinke duw in de rug bij het bereiken van de "goede toestand" in de wateren, het hoofddoel van de Europese Kaderrichtlijn Water (EU-KRW). Daarnaast hebben de EU-staten aan de Rijn waar de aal van nature voorkomt nationale beheerplannen voor de aal opgesteld conform EU-verordening 1100/2007. Over deze plannen wordt er op dit moment in de ICBR informatie uitgewisseld.

Sinds 1990 zijn er 6.222 volwassen zalmen geteld die vanuit de Noordzee zijn teruggekeerd naar hun paaiwateren in de zijrivieren van de Rijn. In tabel 1 en figuur 1 wordt een overzicht gegeven van het aantal zalmen in de verschillende delen en zijrivieren van de Rijn. De meeste zalmen zijn geteld in de controlestations in Buisdorf aan de Sieg en in Iffezheim en Gambenheim aan de Duits-Franse Bovenrijn. De overige cijfers zijn verkregen op basis van steekproefsgewijze elektrovisserij, informatie uit telemetrisch onderzoek of toevallige waarnemingen, wat betekent dat het werkelijke aantal waarschijnlijk zeer veel hoger is. In 2010 is er op vergelijkbare schaal Atlantische zalm uitgezet als de vorige jaren. In tabel 2 wordt weergegeven in welke rivieren van het Rijnstroomgebied er uitzetmaatregelen hebben plaatsgevonden en welke stadia en zalmstammen daarvoor zijn gebruikt.

Na drie jaar gestage toename van het aantal in het Bodenmeer gevangen meerforellen stortten de cijfers in 2010 zowel in beroeps- als sportvisserij in. De vangsten lagen onder het tienjarige gemiddelde.

Deze negatieve ontwikkeling wordt niet bevestigd door de continue videobewaking waarmee aan de waterkrachtcentrale Reichenau in de Alpenrijn het aantal meerforellen wordt geteld dat via de vistrap stroomopwaarts trekt. Het resultaat (992 meerforellen) was vergelijkbaar met de vorige jaren. Een eerste piek in de stroomopwaartse migratie werd al in juni geregistreerd. Ook het aantal paairijpe vissen dat in andere rivieren werd geteld, laat geen achteruitgang ten opzichte van de vorige jaren zien. De belangrijkste visserijcijfers voor meerforel in het Bodenmeer en de Alpenrijn voor het jaar 2010 zijn weergegeven in de figuren 2 en 3.

Verder is in de programmawateren voor trekvisseren een groot aantal van de geplande maatregelen voor de verbetering van de habitatkwaliteit en het herstel van de passeerbaarheid uitgevoerd, zoals vastgelegd in de tabel in de bijlage bij het Masterplan.

Tabel 1:



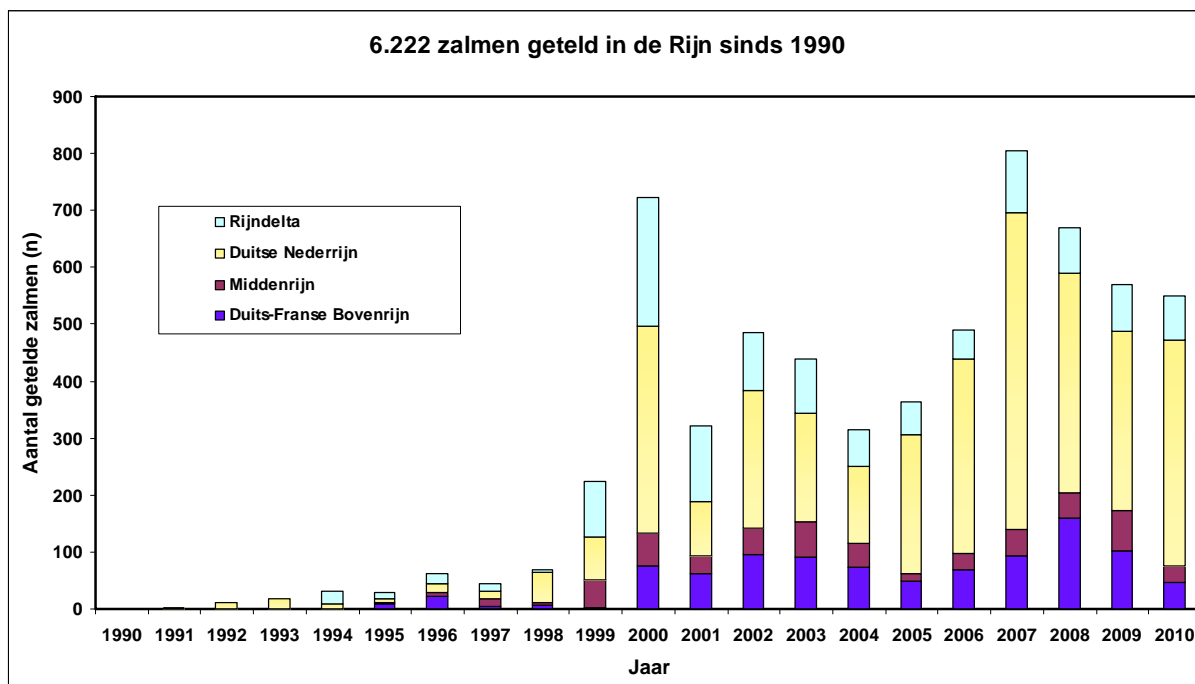
Getelde volwassen zalmen in het Rijnsysteem sinds 1990

Zalmen worden als volwassen beschouwd als ze 50 cm of langer zijn (eerste vangst)



Jaar	FR/CH	Frankrijk		Baden-Württemberg					Hessen en Rijnland-Palts							Noordrijn-Westfalen					Nederland			Rijn	
	Rijn*, III	Gamsheim	Iffezheim	Elz-Dreisam	Murg	Kinzig	Rench	Alb	overige	Wisper	Nette	Lahn	Saynbach	Moezel	Ahr	Sieg	Rijn	Sieg	Wupper	Ruhr	Lippe	IJssel	Waal	Lek	Totaal
1990																	1								1
1991																	2								2
1992														1			10								11
1993														0		2	16								18
1994														0		9							16	7	32
1995			9											1		1	6						7	4	28
1996			23					1			0	4		1		1	15					2	15		62
1997			5								1	8		3		13						2	5	8	45
1998			7								0	1		4	0	2	42	7		1		0	2	3	69
1999			3								8	21		7	12	7	53	15		1		0	12	85	224
2000			75				1				5	35		14	2	8	335	21		1		3	28	194	722
2001	2		59							1	4	12		4	10	0	84	12				1	23	110	322
2002			94				1		1	3	0	3	20	11	8	9	213	17	3			3	28	72	486
2003			90		1				2	2	0	15	37	3	2	8	160	20	1	2		3	44	50	440
2004			72			1				0	2	8	17	4	11	5	93	37				4	33	28	315
2005			49							0	2	0	6	1	5	10	195	39				6	38	12	363
2006		18	47		2	1	1		1	4	1	5	13	4	0	11	1	287	43			4	28	18	489
2007		27	62		3				1	4	1	12	26	2	1	24	463	69				4	79	27	805
2008	1	70	86					2	2	1	1	8	21	10	3	9	4	339	32	1		4	43	33	670
2009		46	52	1	3			1	2	7	3	28	21	6	3	2	282	30				4	60	18	569
2010		18	26	1		2			2	3	3	10	10	0	0	5	385	8				4	47	25	549
<i>Totaal</i>	3	179	759	2	9	4	3	3	12	24	14	107	252	76	57	100	9	3003	350	5	5	42	495	709	6222

* FR: Rijn bovenstrooms van Gamsheim

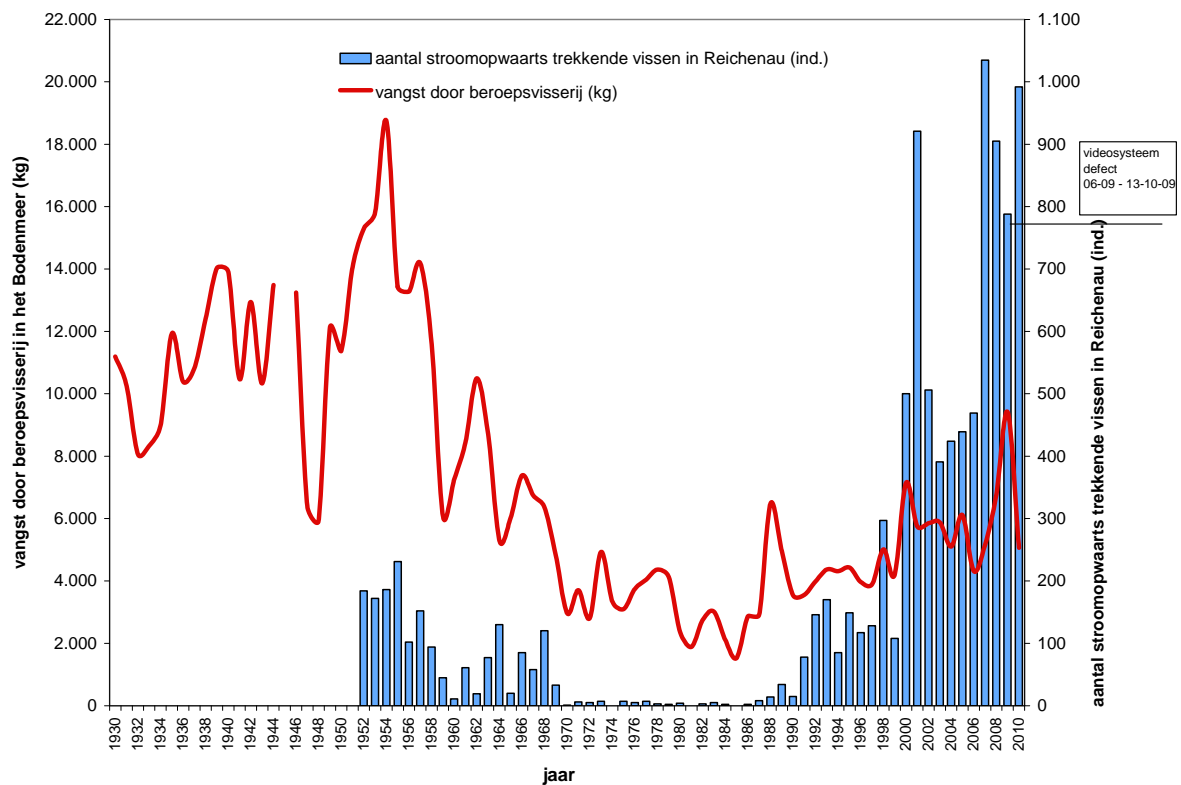


Figuur 1: Getelde volwassen zalmen in het Rijnsysteem sinds 1990

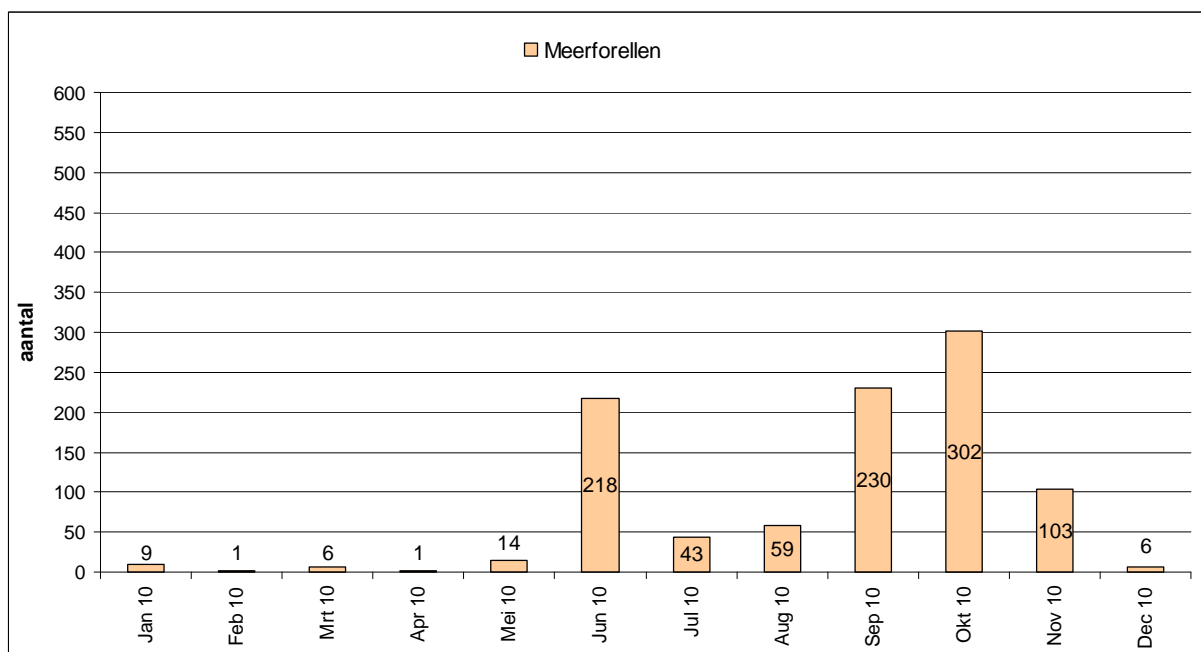
Tabel 2: Uitzetmaatregelen met grote salmoniden in het Rijnsysteem in 2010
(zie volgende pagina)

Uitzetmaatregelen met grote salmoniden in het Rijnsysteem in 2010					
(Deel)staat / rivier	Jaar	Uitzetmaatregel			
Zwitserland		Soort en stadium	Aantal stuks	Herkomst	Markering
	2010	Zb (Z _v)	15.000	Allier-Chanteuges	nee
		Zp	10.000	Allier-Chanteuges	cwt a/c
Frankrijk	2010				
Rijn (oude loop)		Zb (Z0)	26.500	Allier-Obenheim	nee
		Zb (Z _v)	24.800	Allier-Chanteuges	nee
		Zb (Z _v)	8.300	Allier-Saint-Louis	nee
Doller		Zb (Z _v)	30.000	Allier-Chanteuges	nee
Thur		Zb (Z _v)	31.000	Allier-Chanteuges	nee
Lauch		Zb (Z _v)	10.000	Allier-Chanteuges	nee
Fecht en zijrivieren		Zb (Z _v)	34.550	Allier-Chanteuges	nee
		Zb (Z _v)	8.450	Allier-Saint-Louis	nee
Giessen en zijrivieren		Zb (Z _v)	30.000	Allier-Chanteuges	nee
Bruche		Zb (Z _v)	65.480	Allier-Chanteuges	nee
		Zb (Z _v)	8.400	Rijn-Obenheim	nee
Moezel		Zb (Z _v)	5.000	Allier-Chanteuges	nee
Houille		Zb (Z _v)	3.000	Allier-Chanteuges	nee
Luxemburg	2010		0		
Duitsland, Beieren	2010		g.g.		
Duitsland, Baden-Württemberg	2010				
Alb		Zb (Z _v)	27.540	Loire-Allier	nee
Murg		Zb (Z _v)	48.000	Loire-Allier	nee
Oos		Zb (Z _v)	13.000	Loire-Allier	nee
Rench		Zb (Z _v)	15.000	Loire-Allier	nee
Kinzig en zijrivieren		Zb (Z _v)	105.800	Loire-Allier	nee
Elz		Zb (Z _v)	8.700	Loire-Allier	nee
Dreisam		Zb (Z _v)	3.000	Loire-Allier	nee
Wiese		Zb (Z _v)	2.000	Loire-Allier	nee
Duitsland, Hessen	2010				
Lahn		Zp	3.500	Lahn	a/c
Kinzig		Zp	800	Lahn; Lahn x ODH Sieg	nee
Schwarzbach		Zp	9.200	Lahn; Lahn x ODH Sieg	nee
Wisper		Zs 1	1.900	ODH Sieg	a/c
Wisper		Zp	8.600	ODH Saynbach	nee
Nidda		ZFp	6.500	Wupper	a/c
Duitsland, Rijnland-Palts	2010				
Ahr		Zs 1	9.850	ODH Sieg	a/c
		Zp	34.000	Lahn & Lahn x ODH Sieg (80%), ODH Sieg (20%)	
Lahn		Zs 1	1.600	ODH Sieg	a/c
		Zp	3.000	Lahn	a/c
Moezel		Zs 1	3.300	ODH Sieg	a/c
		Zp	20.000	Lahn; Lahn x ODH Sieg	
Saynbach		Zs 1	3.300	ODH Sieg	a/c
Sieg		Zp	5.000	ODH Sieg	
		Zp	18.000	ODH Sieg (25%), VCS Sieg (75%)	
		Zv	11.000	VCS Sieg	
		Zs 1	4.000	ODH Sieg	
		Zp 1	1.000	ODH Sieg	
	Zs 1	3.500	ODH Sieg	a/c	
Wieslauter		Zp	2.000	Allier (Obrigheim)	
Duitsland, Noordrijn-Westfalen	2010				
Sieg en zijrivieren		Zb (Z0)	55.000	Sieg	nee
		Zb (Z _v)	397.669	Sieg (deels Atran)	nee
		Zp	35.000	Sieg	nee
		Z1	20.426	Sieg	nee
		Z1 / Zs	17.292	Sieg	deels cwt a/c
		Z2 / Zs	2.290	Sieg	cwt a/c
		Z2 / Zs	40	Sieg	zender
Wupper en kleine zijrivieren		Zb (Z _v)	81.000	Sieg	nee
		Zp	15.000	Sieg	nee
		Z2 / Zs	40	Sieg	zender
		Z2 / Zs	60	Sieg	nee
Dhünn en kleine zijrivieren		Zb (Z _v)	40.000	Atran	nee
		Z2 / Zs	40	Sieg	zender
		Z2 / Zs	60	Sieg	nee

cwt = coded wire tags; a/c = vetvinknip (adipose clipping); ODH= ouderdierhouderij;
VCS = vangstcontrolestation, Ze = zalmeltjes; Zb = zalmbroed; Z0 = niet-bijgevoerd broed; Zv = bijgevoerd broed;
Zp = zalmparr; Zps = zalmpresmolt; Zs = zalmsmolt; Z1 = eenjarige zalm; Z2 = tweejarige zalm
ZFp = zeeforelparr; g.g. = geen gegevens aangeleverd voor de deadline
Opgesteld door: Daniel Fey, LANUV NRW, tel. 02723-77940 of 77922; stand: 24.02.2011



Figuur 2: In het kader van beroepsvisserij gevangen meerforellen in de Obersee van het Bodensee en aantal stroomopwaarts trekkende meerforellen aan de waterkrachtcentrale Reichenau: vangst van paarijpe vissen (tot 1999), fuikcontrole (vanaf 2000) en videotelling (vanaf 2007)



Figuur 3: Seizoensverdeling van het aantal stroomopwaarts trekkende Bodensee meerforellen in de vistrap van de waterkrachtcentrale Reichenau (videotelling) in 2010